

**МУНИЦИПАЛЬНОЕ АВТОНОМНОЕ ДОШКОЛЬНОЕ
ОБРАЗОВАТЕЛЬНОЕ УЧРЕЖДЕНИЕ
«Детский сад «Золотой петушок»
(МАДОУ «Детский сад «Золотой петушок»)**

ПРИНЯТО

На заседании Психолого-педагогического
консилиума МАДОУ
«Детский сад «Золотой петушок»
Протокол № 1 от 31.08.2022 г

УТВЕРЖДЕНО

Приказом директора
МАДОУ «Детский сад «Золотой петушок»
Приказ № 87 от 01.09.2022



**СИСТЕМА ПСИХОЛОГО-ПЕДАГОГИЧЕСКОГО
СОПРОВОЖДЕНИЯ ОБРАЗОВАТЕЛЬНОГО ПРОЦЕССА
В МАДОУ «ДЕТСКИЙ САД «ЗОЛОТОЙ ПЕТУШОК»**

Новый Уренгой
2022 г

СОДЕРЖАНИЕ

ОСНОВНЫЕ ПОЛОЖЕНИЯ СИСТЕМЫ ПСИХОЛОГО-ПЕДАГОГИЧЕСКОГО СОПРОВОЖДЕНИЯ.....	2
МОДЕЛЬ ПСИХОЛОГО-ПЕДАГОГИЧЕСКОГО СОПРОВОЖДЕНИЯ В МАДОУ «ДЕТСКИЙ САД «ЗОЛОТОЙ ПЕТУШОК».....	3
КРИТЕРИИ ЭФФЕКТИВНОСТИ РЕАЛИЗАЦИИ ПСИХОЛОГО-ПЕДАГОГИЧЕСКОГО СОПРОВОЖДЕНИЯ ОБРАЗОВАТЕЛЬНОЙ ПРОГРАММЫ ДОШКОЛЬНОГО ОБРАЗОВАНИЯ.....	9

Основные положения системы психолого-педагогического сопровождения

В соответствии с требованиями ФГОС ДО в системе дошкольного образования наиболее востребованным становится психолого-педагогическое сопровождение всех участников образовательного процесса, которыми в дошкольных образовательных учреждениях являются воспитанники, родители (законные представители) и педагогические работники.

Сопровождение - это система профессиональной деятельности, направленная на создание социально-психологических условий для успешного воспитания, обучения и развития ребёнка на каждом возрастном этапе. Поэтому забота о реализации права ребёнка на полноценное и свободное развитие является, сегодня неотъемлемой целью деятельности любого детского сада и школы.

Создание модели психолого-педагогического сопровождения дошкольников в детском саду обеспечит решение этих проблем. При этом ребёнок должен выступать субъектом собственной деятельности, а его активность и свобода должны встречаться и взаимодействовать с субъективностью и активностью взрослых. Важное место занимают психическое здоровье детей, создание психологически безопасной и комфортной образовательной среды. Забота о психологическом здоровье детей в образовательном пространстве - это забота о безопасности каждого растущего человека и безопасности нации завтра. Именно поэтому на современном этапе развития системы дошкольного образования возникает потребность организации психолого-педагогического сопровождения внедрения федерального государственного образовательного стандарта на уровне каждого дошкольного образовательного учреждения. На уровне каждого дошкольного учреждения задачей психолого-педагогического сопровождения образовательного процесса является совместная деятельность всех специалистов по выявлению проблем в развитии детей и оказанию первичной помощи в преодолении трудностей в усвоении знаний, взаимодействии с педагогами, родителями, сверстниками.

В основании системы психолого-педагогического сопровождения лежат возрастные особенности детей на разных периодах развития и психолого-педагогические направления деятельности. Психолого-педагогическое сопровождение сегодня является не просто суммой разнообразных методов коррекционно-развивающей работы с детьми, но выступает как комплексная технология поддержки и помощи ребёнку в решении задач развития, обучения, воспитания и социализации.

Концептуальной и методологической основой описываемой модели психолого педагогического сопровождения являются:

- концепция сопровождения Е.И. Казаковой;
- культурно-исторический подход (Л.С.Выготский, А.Р.Лурия);
- деятельностный подход (Л.А.Венгер, В.В.Давыдов, А.В.Запорожец, А.Н.Леонтьев, Н.Н.Поддьяков, Д.Б.Эльконин и др.);

• личностный подход (Л.И.Божович, Л.С.Выготский, А.В.Запорожец, А.Н.Леонтьев, В.А.Петровский, Д.Б.Эльконин и др.).

Процесс сопровождения развития ребенка осуществляется на основе следующих принципов:

- рекомендательный характер советов сопровождающего;
- приоритет интересов сопровождаемого;
- непрерывность сопровождения;
- мультидисциплинарность сопровождения;
- стремление к автономизации.

Эти принципы помогают осуществлять на практике различные виды психолого-педагогического сопровождения: индивидуальное и системное.

Модель психолого-педагогического сопровождения в МАДОУ «Детский сад «Золотой петушок»

В основу проектируемой модели психолого-педагогического сопровождения были положены следующие принципы:

- научность – использование научно обоснованных и апробированных в педагогической практике технологий и методик;
- системность – организация системы непрерывной работы со всеми участниками образовательного процесса на основе коллегиальности и диалогового взаимодействия;
- комплексность – совместная деятельность различных специалистов, всех участников образовательного процесса в решении задач сопровождения;
- превентивность – обеспечение перехода от принципа «скорой помощи» (реагирование на уже возникшие проблемы) к предупреждению возникновения проблемных ситуаций;
- открытость – последовательное использование ресурсов сетевого взаимодействия и социального партнерства, открытость мероприятий для педагогических и руководящих работников дошкольной образовательной организации;

Предложенная модель состоит в интеграции и концентрации необходимых ресурсов для обеспечения эффективного психолого-педагогического сопровождения образовательного процесса.

Цель реализации модели: создание интегрированного пространства, обеспечивающее комплексное психолого-педагогическое сопровождение образовательного процесса в условиях реализации ФГОС дошкольного образования.

Задачи реализации модели:

- осуществлять учёт специфики возрастного психофизического развития детей дошкольного возраста;
- формировать и развивать психолого-педагогическую компетентность участников образовательного процесса;
- содействовать вариативности направлений и форм психолого-педагогического сопровождения,
- способствовать диверсификации уровней психолого-

педагогического сопровождения участников образовательного процесса.

Результат реализации модели:

- создание эффективной системы психолого-педагогического сопровождения образовательного процесса;
- создание многоуровневого интегрированного пространства, обеспечивающего вариативность форм и направлений психолого-педагогического сопровождения;
- выполнение требований ФГОС дошкольного образования в части создания эффективных психолого-педагогических условий реализации образовательной программы дошкольной образовательной организации.

Эффекты реализации модели психолого-педагогического сопровождения образовательного процесса:

- повышение профессиональной компетентности субъектов психолого- педагогического сопровождения;
- рост качества образования в части освоения воспитанниками образовательной программы дошкольного образования;
- увеличение количества субъектов, осуществляющих психолого-педагогическое сопровождение.

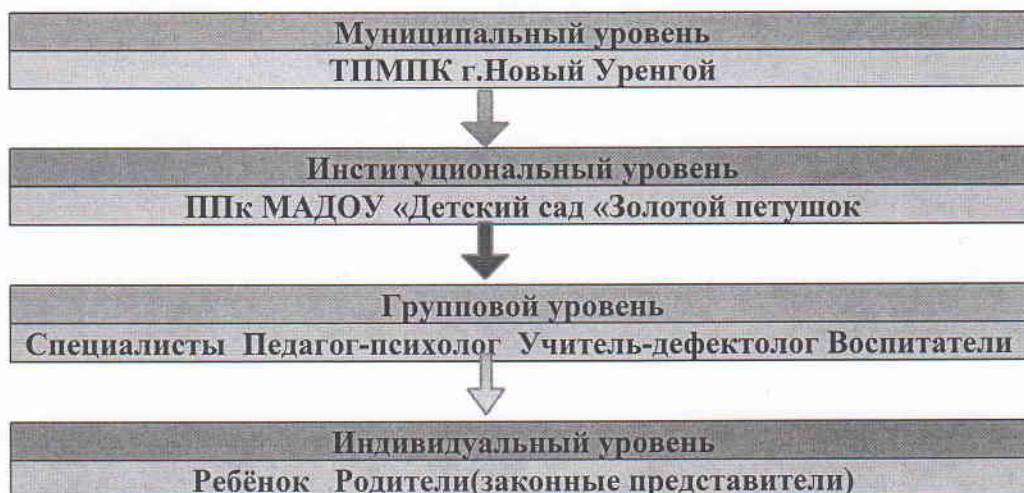
Описание модели.

В предлагаемой модели выстраиваются как вертикальные, так и горизонтальные связи. **Вертикальные связи** способствуют диверсификации уровней психолого- педагогического сопровождения и обеспечивают взаимодействие субъектов сопровождения. Горизонтальные связи в свою очередь обеспечивают вариативность направлений и форм сопровождения.

Иерархия вертикальных связей в модели психолого-педагогического сопровождения. В вертикальной плоскости выстраиваются партнёрские отношения субъектов психолого-педагогического сопровождения на четырёх уровнях:

- муниципальный уровень;
- институциональный уровень;
- групповой уровень;
- индивидуальный.

Схема взаимодействия по вертикали



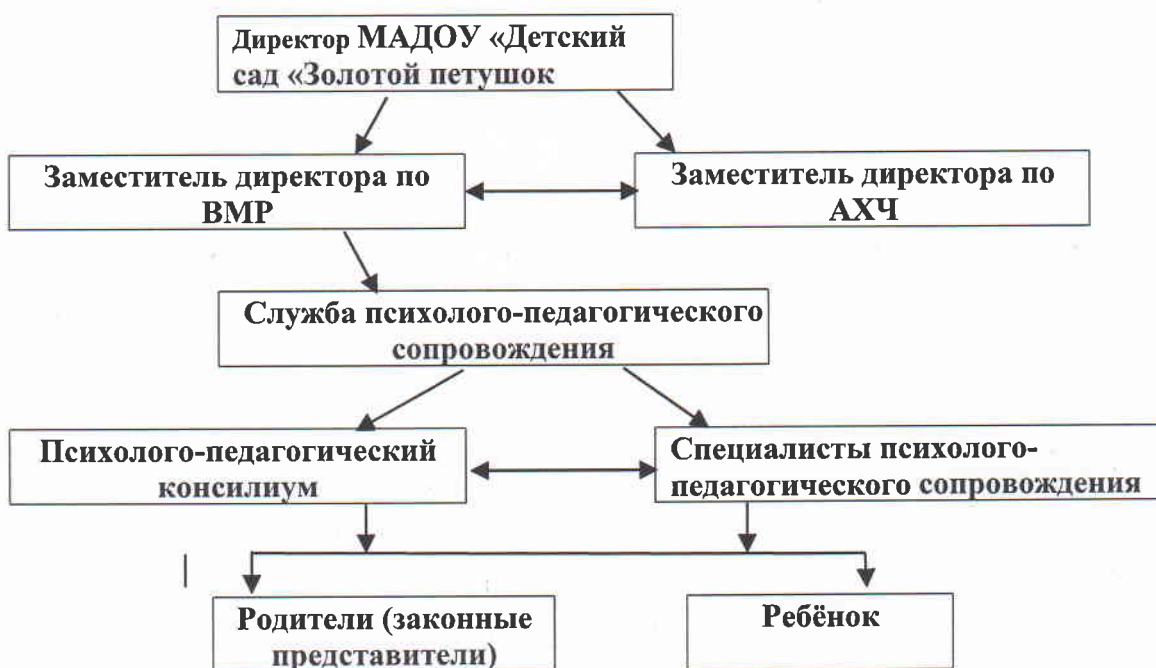
- **ТПМПК** – территориальная психолого-медико-педагогическая комиссия выступает в данной модели как структура, обеспечивающая своевременное выявление детей с особенностями в физическом и (или) психическом развитии и (или) отклонениями в поведении, организация и проведение их комплексного психолого-медико- педагогического обследования и подготовка по результатам обследования рекомендаций по оказанию им психолого-медико-педагогической помощи и организации их обучения и воспитания, а также подтверждение, уточнение или изменение ранее данных рекомендаций;

- **ППк** – психолого-педагогический консилиум это структура, которая уполномочена координировать организацию психолого-педагогического сопровождения на уровне дошкольной образовательной организации, взаимодействовать с другими структурами и субъектами сопровождения;

- **Педагоги, специалисты, родители (законные представители) и ребёнок** выступают активными субъектами психолого-педагогического сопровождения, организующие деятельность в рамках сопровождения на индивидуальном и групповом уровне.

Горизонтальная плоскость модели представлена в виде двух направлений, которые обеспечивают вариативность форм психолого-педагогического сопровождения реализации образовательной программы дошкольного образования: предупреждение возможного неблагополучия (создание благоприятных психолого-педагогических условий; повышение психолого-педагогической компетентности; профилактические мероприятия и т.д.) и решение уже имеющихся проблем (деятельность ППк, реализации программ индивидуального сопровождения специалистами СППС).

Структура психолого-педагогического сопровождения



Совместная деятельность участников психолого-педагогического сопровождения реализации образовательной программы дошкольного образования включает следующие блоки: Психолого-педагогическое сопровождение процесса адаптации детей дошкольного возраста к условиям МБДОУ.

1. Психолого-педагогическое сопровождение детей дошкольного возраста по освоению ООП (3 -7 лет).

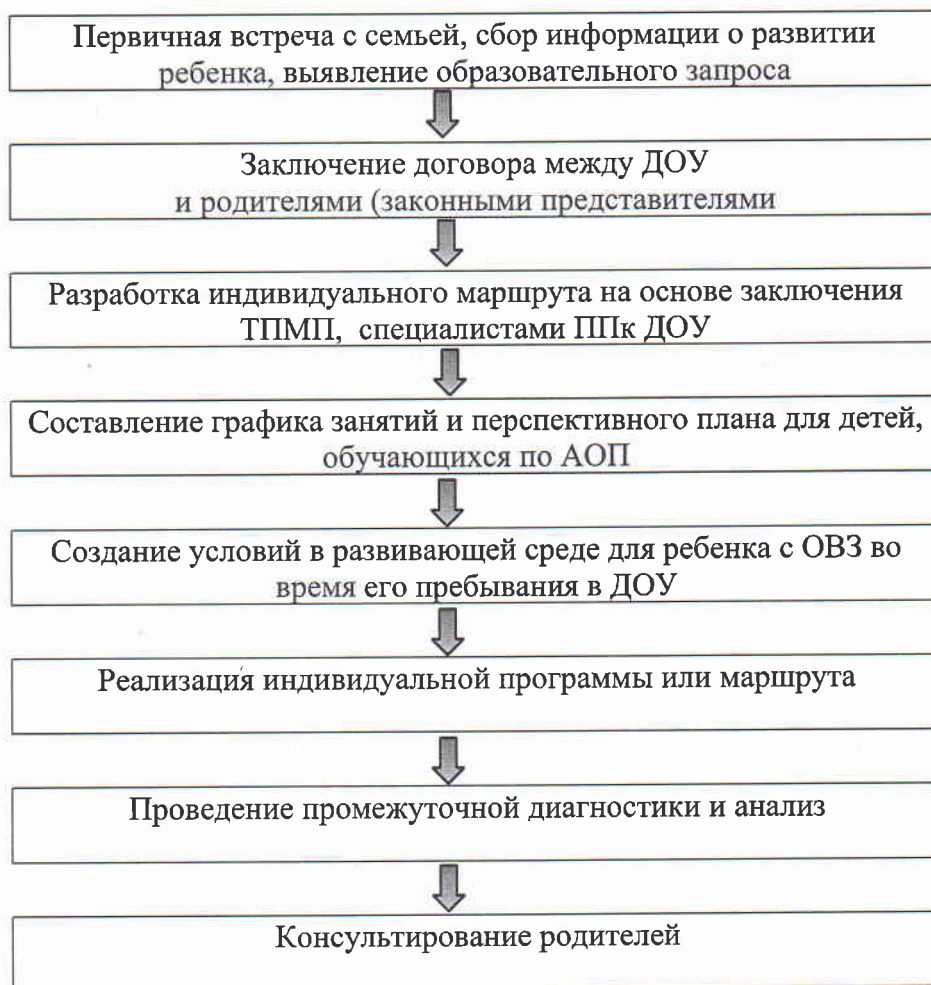
2. Психолого-педагогическое сопровождение детей старшего дошкольного возраста (5-7 лет) по подготовке к школе.

3. Психолого-педагогическое сопровождение детей с особыми образовательными потребностями - дети с ОВЗ.

4. Психолого-педагогическое сопровождение детей с особыми образовательными потребностями - одаренные дети.

5. Психолого-педагогическое сопровождение детей «группы риска».

Схема-алгоритм оказания психолого-педагогической помощи воспитанникам, испытывающим трудности в освоении образовательной программы, своем развитии и социальной адаптации



Примерный порядок оказания психолого-педагогической помощи воспитанникам, испытывающим трудности в освоении образовательной программы, своем развитии и социальной адаптации

Этапы	Мероприятия	Ответственные	Временной интервал (сроки)
1. Запрос на оказание помощи.	<p>1. Родитель (законный представитель) воспитанника заполняет заявление на оказание психолого-педагогической помощи.</p> <p>В случае, если выявлены воспитанники с трудностями в освоении образовательной программы, своем развитии или социальной адаптации, а родители (законные представители) отказываются от предоставления помощи, заявление заполняется родителем (законным представителем) в пункте «отказ от оказания помощи».</p> <p>В случае отказа родителя от оказания психолого-педагогической и социальной помощи воспитаннику специалистами образовательной организации осуществляется профилактическая деятельность.</p> <p>2. Заявление родителя регистрируется в Журнале регистрации заявлений о предоставлении психолого-педагогической и социальной помощи воспитанникам, испытывающим трудности в освоении образовательной программы, развитии и социальной адаптации. При регистрации заявления родителю оказывается информационная поддержка по формам оказания помощи.</p>	Директор, родитель (законный представитель).	10-15 мин.
2. Анализ запроса.	<p>Цель: изучение первичной документации (заявления родителя), обозначение проблемы, сбор первичной информации.</p> <p>1. Заявление поступает к председателю ППк.</p> <p>2. Председатель ППк совместно со специалистами СППС анализируют наличие трудностей воспитанника и определяют состав специалистов для оказания помощи.</p> <p>3. Сбор первичной информации о</p>	Председатель ППк, специалисты СППС (педагог-психолог, учитель-дефектолог, учитель-логопед, воспитатель).	3 дня

	<p>воспитаннике (в зависимости от запроса родителей).</p> <p>4.Определение формы оказания помощи:</p> <ul style="list-style-type: none"> - психолого-педагогическое консультирование родителей (законных представителей) и педагогических работников; -коррекционно-развивающие и компенсирующие занятия с воспитанником, логопедическая помощь; -реабилитационные и другие медицинские 		
3.Принятие решения об оказании помощи воспитанникам.	<p>Цель: информирование родителей (законных представителей) о предоставлении помощи воспитанникам, испытывающим трудности в освоении образовательной программы, своем развитии и социальной адаптации.</p>	Специалист СПП - сопровождения.	В течение 5 рабочих дней с момента получения заявления.
4. Диагностика	<p>Цель: сбор информации к заседанию ПП консилиума.</p> <ol style="list-style-type: none"> 1. Информация о состоянии здоровья воспитанника. 2. Углубленная диагностика психического развития. 3.Диагностика речевого развития. 4.Диагностика уровня социальной адаптации, бытовых навыков и умений. 5.Педагогическая диагностика (выявление трудностей в освоении образовательной программы, определение уровня актуального развития,выявление личностного ресурса). 	Педагог-психолог, учитель-логопед, учитель-дефектолог, воспитатели.	3-4 дня.
5. Заседание ППк. Ознакомление родителей с индивидуальной программой сопровождения.	<p>Цель: составление и утверждение индивидуальной программы сопровождения.</p> <ol style="list-style-type: none"> 1.Обсуждение представлений специалистов на воспитанника. 2.Согласование взаимодействия специалистов, распределение ответственности. 	Председатель ППк, члены ППк	1 день.
6.Реализация индивидуальной программы сопровождения.	<p>Цель: оказание ППС помощи:</p> <ol style="list-style-type: none"> 1 – педагогическая помощь (воспитатели, специалисты); 2 –психологическая помощь (педагог- психолог); 3 –логопедическая помощь (учитель- дефектолог, учитель-логопед); <p>-диспетчерская помощь (специалисты других организаций и служб города).</p>	Педагог-психолог, учитель-логопед, воспитатель и иные специалисты	Индивидуально, согласно программе сопровождения.

7. Мониторинг результативности оказания ПП сопровождения.	1. Цель: динамическое наблюдение за эффективностью оказания ПП сопровождения Промежуточный мониторинг. 2. Внесение корректив в индивидуальную программу сопровождения. 3. Итоговый мониторинг результативности мер психолого-педагогической помощи (выход на дальнейшее сопровождение или прекращение работы).	Специалисты СППС Председатель ППк, Директор	Индивидуально, согласно программе сопровождения
8. Ознакомление родителей с результатами оказания ППС	Цель: информирование родителей (законных представителей) о результатах оказания ППС помощи.	Специалисты СППС	Индивидуально, Согласно программе сопровождения.

- ✓ Данный алгоритм применяется для организации реабилитации и абилитации ребенка-инвалида (ИПРА), не посещающего детский сад по состоянию здоровья.

Критерии эффективности реализации психолого-педагогического сопровождения образовательной программы дошкольного образования

- увеличение количества субъектов, участвующих в психолого-педагогическом сопровождении (педагоги, родители (законные представители), иные специалисты);
- положительная динамика и устойчивые результаты в освоении образовательной программы, в коррекционно-развивающей работе;
- вариативность мероприятий проводимых в рамках направлений психолого- педагогического сопровождения;
- повышение психолого-педагогической культуры педагогов, родителей (законных представителей);
- удовлетворенность услугами психолого-педагогическим сопровождением;
- наличие нормативно-правовой базы, регламентирующей психолого-педагогическое сопровождение;
- наличие предметно-пространственной среды для психолого-педагогического сопровождения.

Таким образом, представленная модель психолого-педагогического сопровождения образовательной программы дошкольного образования является не просто суммой разнообразных методов коррекционно-развивающей работы с детьми, но выступает как комплексная технология помощи и поддержки ребёнку в решении задач развития, воспитания,

социализации.